



**Le mot du maire** 2

**Informations mairie** 3

**Enfance Jeunesse** 14

**Les Assoc'** 15

**Culture & Vie Reveloise** 22

**Agenda Infos utiles** 28

Au regard de l'agenda des prochains mois, la vie de notre village sera particulièrement animée permettant à chacun d'y prendre part. Culture, patrimoine, vie associative... ces fêtes confirment le fort lien social qui est une valeur forte de notre « bien vivre ensemble ». Toutefois cet équilibre est sensible, il résulte de l'engagement de chacun au respect de toutes les sensibilités. Je souhaite que cette vie perdure dans laquelle rien ne s'oppose mais au contraire s'enrichit de nos différences. Si chacun reste ancré dans ses positions, c'est le clivage qui s'impose au risque de rompre ce que nous avons construit ensemble. C'est dans un esprit constructif et d'écoute que nous avons toujours travaillé, quel que soit le sujet. Comment trouver une solution au sujet des cloches si chacun en fait une histoire de principe sans nuance et sans écouter l'autre ?



Mais j'aimerais replacer au cœur de notre action tous les projets communaux auxquels nous travaillons (PLU, projet école mairie, transfert de compétences...) qui sont articulés avec le Grésivaudan, l'Espace Belledonne et le Département : transports, économie, agriculture et forêt, tourisme.

Je vous souhaite à tous un bel été, à Revel ou ailleurs.

La liste revel-info reste notre outil le plus simple pour vous faire parvenir en direct et très rapidement les informations municipales et/ou associatives. Inscrivez-vous en envoyant un e-mail avec le sujet "subscribe revel-infos" à



[sympa@listes.revel-belledonne.com](mailto:sympa@listes.revel-belledonne.com)

### Prochaines publications

Les Brèves en septembre : date limite de dépôt des articles le 25 août 2016

Le prochain RD paraîtra courant octobre.

### Revel Dialogue N°98

Responsable de la Rédaction : **Thierry Mazille**

Comité de rédaction : **Jean-Marc Belleville, Céline Bernigaud, Christelle Derouet, Stéphane Mastropietro**

Mise en page et iconographie : **Mireille Berthuin, Luc Descotils**

Pour faciliter la mise en oeuvre du journal, merci de taper vos articles sans aucune mise en page ni saut de ligne, d'envoyer vos photos à part dans la meilleure résolution, et de nous transmettre le tout par e-mail à :

[revel-dialogue@revel-belledonne.com](mailto:revel-dialogue@revel-belledonne.com)

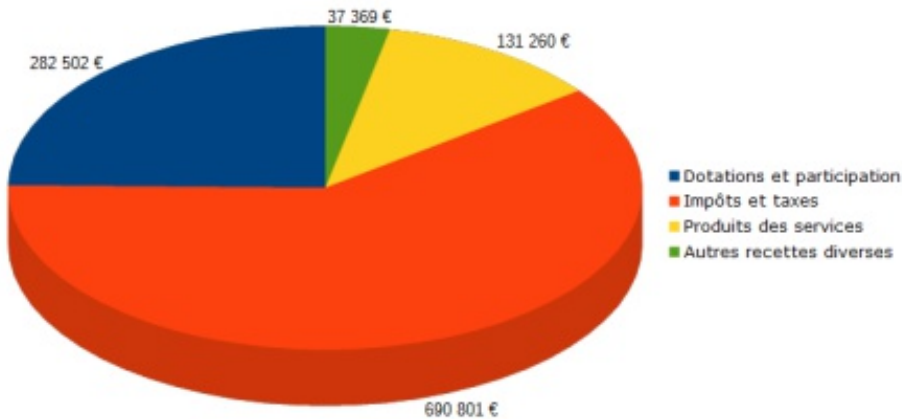
## Budget communal 2016

Le budget communal 2016 s'inscrit dans la continuité de celui de 2015. Nous restons vigilants quant à nos dépenses de fonctionnement face à la baisse des dotations de l'État.

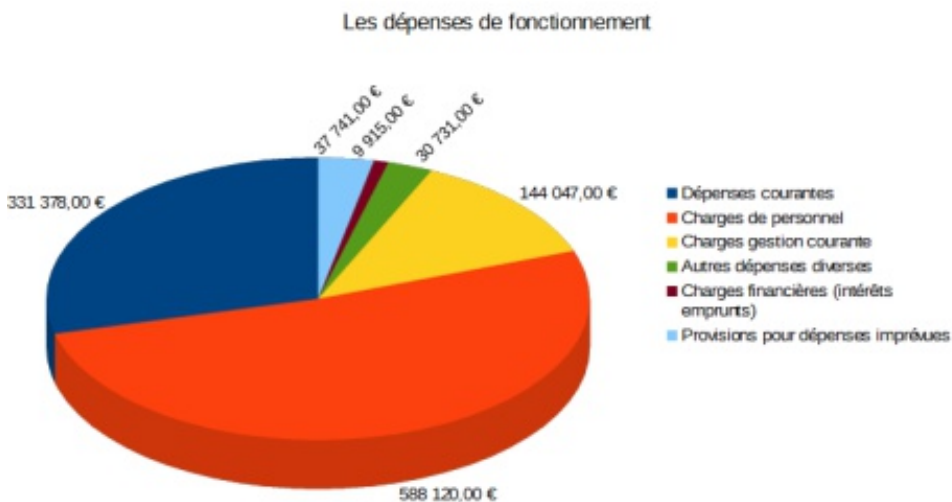
## Le budget global prévisionnel 2016

|                 | Fonctionnement | Investissement |
|-----------------|----------------|----------------|
| <b>Dépenses</b> | 1 141 932 €    | 839 617 €      |
| <b>Recettes</b> | 1 141 932 €    | 839 617 €      |

## Les recettes de fonctionnement



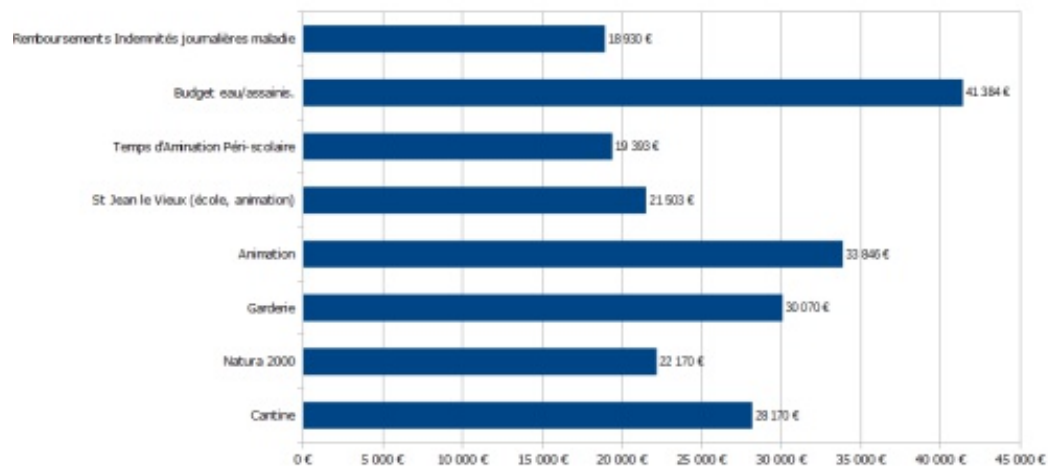
## Les dépenses de fonctionnement



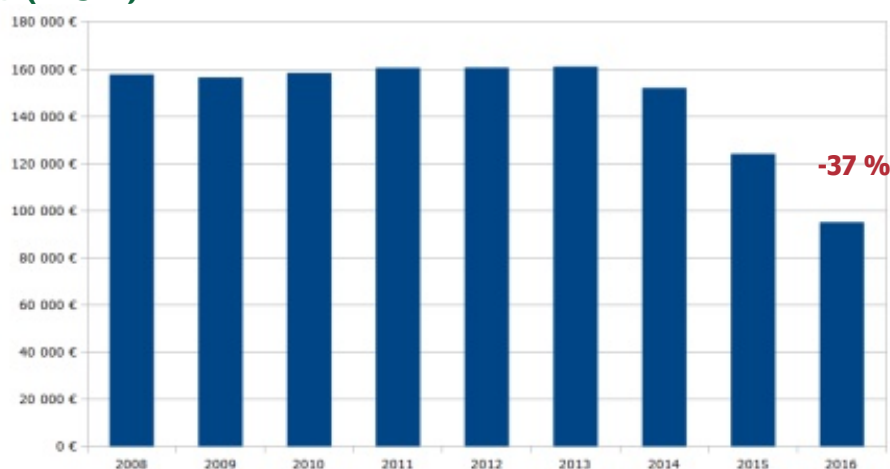
Au regard des charges de personnel, il convient cependant de soustraire des recettes provenant des usagers (cantine, garderie, animation, TAP...), de l'État pour le poste de Natura 2000, un versement du budget de l'eau et de l'assainissement et une participation de St-Jean-le-Vieux et St-Martin-d'Uriage pour l'école et l'animation ainsi que le remboursement des indemnités journalières du personnel en maladie.

En 2015 les charges de personnel se sont élevées à 591 712 € auxquelles il faut soustraire des recettes pour un montant de 215 466 € soit des charges de personnel réelles de 376 246 € pour 2015.

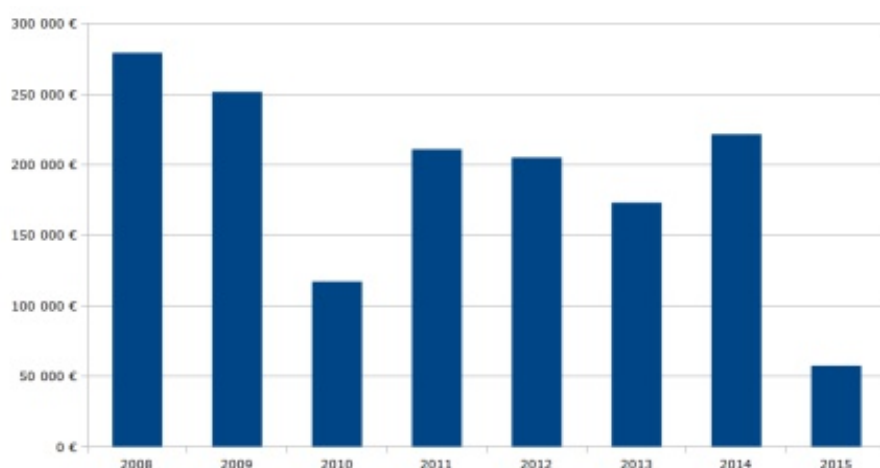
## Recettes / charges de personnel 2015



## Evolution de la dotation globale de fonctionnement de l'état (DGF)



## Evolution de l'excédent de fonctionnement de 2008 à 2015



Notre excédent 2015 s'explique par la diminution de la DGF (Cf. tableau), une forte contribution au budget de l'eau en 2015 (70 000 €) conjuguée à une diminution des ventes de bois pour cette même année.

Le résultat de notre excédent cumulé s'élève à 563 312 €

## Synthèse de la situation financière de la Commune

### BUDGET 2016

- Situation financière stable
- Situation fiscale identique à 2015 des 3 taxes
- Projet d'investissement important : école mairie

### OBJECTIFS

- Poursuivre l'optimisation de nos dépenses de fonctionnement
- Mener à bien le projet école mairie

Le CCAS (Centre Communal d'Action Sociale) assure la gestion de certains services municipaux liés à la solidarité envers les plus petits (aide au quotient familial pour la garderie, le CLSH...), les élèves du primaire (aide au quotient pour l'accueil périscolaire et la restauration scolaire...), les jeunes (Aide aux activités, chèque ado...) et les aînés (portage de repas, animations diverses, transport...). Il s'occupe également de prestations liées à ces publics (aides aux transports scolaires, aides aux vacances avec les "coup de pouce", "projet passion"...), peut ponctuellement aider les plus démunis et enregistre les demandes de logements sociaux.

Présidé par le maire, il est composé de 10 personnes (5 élus et 5 personnes représentants de la société civile). Il vote chaque année son budget qui est autonome et indépendant du budget communal.

## La prime d'activité

Elle remplace au 1er janvier 2016 le RSA « Activité » et la Prime pour l'emploi et elle est versée par la Caf. La Prime d'activité est une aide financière qui vise à encourager l'activité et à soutenir le pouvoir d'achat des travailleurs aux ressources modestes. La Prime d'activité a pour objet d'inciter les travailleurs aux ressources modestes à l'exercice ou la reprise d'une activité professionnelle.

Sous certaines conditions et en fonction de vos ressources, le RSA peut être cumulé avec la Prime d'activité. Calculée sur la base d'une déclaration trimestrielle, son versement tient compte des ressources de l'ensemble des membres du foyer.

Vous trouverez toutes les informations complémentaires sur le site de la CAF : <http://www.caf.fr>

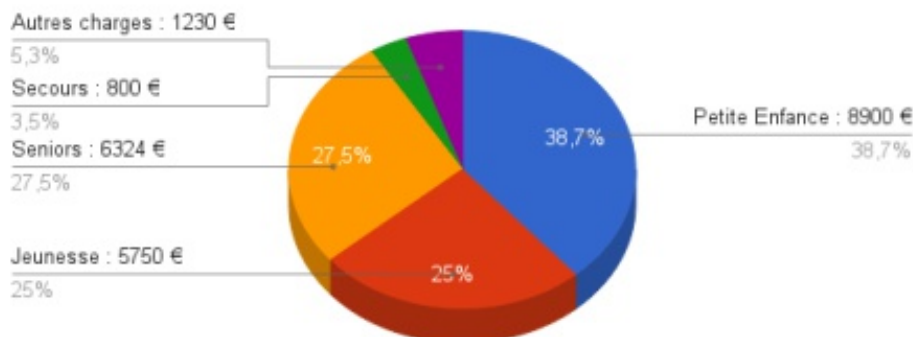
### Rappel

Vous pouvez également joindre le secrétariat de mairie (04 76 89 82 09) pour prendre RV auprès du CCAS qui vous donnera toutes les informations concernant cette aide mais également sur toutes les démarches concernant l'APA, l'Aide Sociale, les dossiers d'admission en EHPAD...

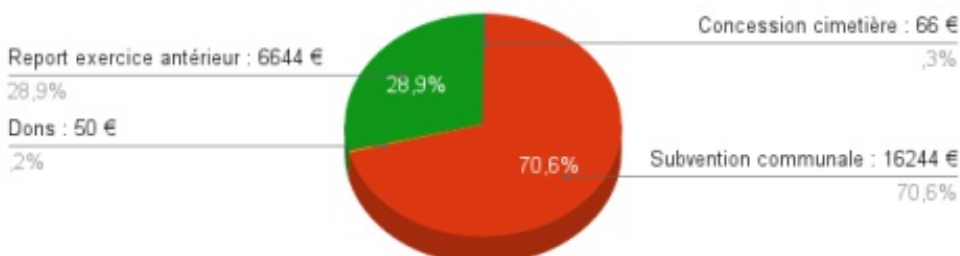


**Thierry MAZILLE**

### Budget 2016 - Dépenses



### Budget 2016 - Recettes



## PLU, où en sommes-nous ?

Nous poursuivons l'élaboration de notre PLU. Nous élaborons actuellement le Projet d'Aménagement et de Développement Durable (PADD) qui détermine les grandes orientations du projet d'urbanisme de la commune.

Retrouvez  
toutes  
les infos  
PLU sont  
sur le site :



[www.revel-belledonne.com](http://www.revel-belledonne.com)

Le projet de PADD a été travaillé avec les différents services de l'État concernés et les communes voisines. Il sera présenté à la population lors d'une réunion publique prévue le 16 juin 2016 à 20 heures. Il sera en ligne sur le site de Revel ainsi que le compte rendu de la présentation. Le PADD sera ensuite débattu en conseil municipal.

## Comice

### Retenez cette date : dimanche 4 septembre 2016

Le traditionnel comice est en préparation depuis quelques semaines et il aura lieu cette année à Revel. L'association du comice n'a pas encore totalement finalisé le programme mais nous savons d'ores et déjà qu'il y aura ce jour là une multitude d'animations autour de l'espace Guimet, du moulin à huile et du four à pain : exposition de bétail et des produits de la ferme, fournée de pain à l'ancienne, fabrication d'huile de noix...

Une forte envie existe de préparer une exposition de photos du village et des environs. Nous lançons donc un appel à tous les revelois qui posséderaient des photos du village, voire du balcon de Belledonne et de les envoyer à Mr Philippe Desbuisson qui pilote cette animation : [philippe.desbuisson@gmail.com](mailto:philippe.desbuisson@gmail.com). Vous pouvez scanner et envoyer vos documents ou les faire parvenir en mairie.

Traditionnellement, le comice est organisé par les membres de l'association du comice et des bénévoles de la commune : nous recherchons donc des revelois pour participer à l'organisation. Une réunion est prévue le vendredi 24 juin à 20h en mairie (ou salle de l'Oursière) pour finaliser le rôle de tous les bénévoles. N'hésitez pas à venir.



Les principaux travaux d'investissement votés par le conseil sont les suivants :

## Cure

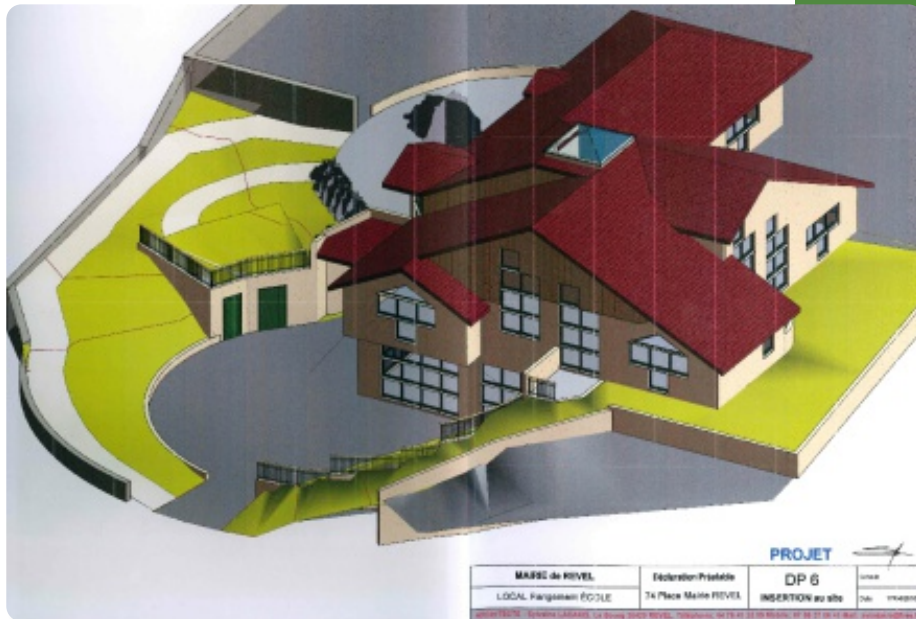
Nous avons à plusieurs reprises évoqué le besoin de disposer de salles supplémentaires pour les activités périscolaires et les associations. Cette maison deviendrait de fait un Établissement Recevant du Public (ERP) et nous oblige à des travaux de remise en conformité. Des chiffrages sont en cours, une demande de subvention sera déposée au Département. Notre objectif serait de disposer de ces salles à la rentrée prochaine.

## Local de rangement de l'Oursière

La salle de l'Oursière reste la salle la plus fréquentée par l'école et les associations. Depuis des années il existe un problème de rangement et de stockage de matériel.

Nous travaillons sur le projet d'un local de rangement (d'environ 25 m<sup>2</sup>) à côté de la salle de l'Oursière. Le projet prévoit un local semi-enterré.

L'école disposerait d'un espace distinct de celui des associations.



## Projet École-Mairie

Comme nous vous l'avions annoncé, suite à l'appel d'offres, un concours a été lancé pour le choix de l'architecte qui mènera notre projet. Le jury composé des élus de la commission d'appels d'offres et de deux architectes sélectionnera 3 cabinets. Ils auront jusqu'au 8 juillet pour nous remettre leur projet. Ceux-ci seront analysés par une commission technique composée de l'Assistant à Maîtrise d'Ouvrage (AMO), du coordinateur Sécurité et Protection de la Santé (SPS), du contrôleur technique et du chef des services techniques de la commune.

Le choix final sera fait lors du jury qui se tiendra le mardi 26 juillet. L'architecte retenu travaillera en collaboration avec les différents acteurs concernés. Notre objectif est de déposer notre dossier de demande de subventions avant le 12 décembre 2016.

## Réfection toiture du lavoir

L'état de la toiture du lavoir nécessite sa réfection. Le conseil a voté des travaux qui sont prévus dans l'été après la demande d'une subvention auprès du Grésivaudan. Nous consulterons les entreprises très prochainement.

## Assainissement

Comme les années précédentes, la mairie vous propose de mettre en place une campagne de vidange de fosses septiques groupée, afin de bénéficier de tarifs intéressants.

Vous pouvez contacter le secrétariat au 04 76 89 82 09.

## Attention à la chenille processionnaire du pin !

Vous avez tous vu ces petites pelotes blanches dans les pins. C'est la chenille processionnaire qui forme ces nids de soie blancs dans les pins (ou cèdres) en se nourrissant des aiguilles de l'arbre.

Au printemps, elles quittent le nid en procession pour aller s'enterrer, se transformer et ressortir de terre en papillon pour reproduire le cycle.

Cet insecte possède un très fort pouvoir urticant sur la peau, les yeux et les voies respiratoires, sur les humains et sur les animaux de compagnie.

Ne touchez pas sans précaution les chenilles et ne manipulez pas les nids, mêmes vides.

Il existe des solutions pour traiter le problème, renseignez-vous :

<http://lyon-chenilles.com/methode-de-lutte-echenillage-piegeage-traitement-ecopiege.htm>



## Groupes-projets habitants

### Groupe-projet "Vitesse et Sécurité routière"

Le groupe de travail a souhaité recueillir le sentiment des Revélois au sujet de la sécurité routière sur la commune. Nous avons donc eu l'idée de vous soumettre le questionnaire inséré dans ce Revel Dialogue, et constitué de 3 parties :

**La partie 1** concerne la circulation dans le centre du village et tous les habitants sont invités à y répondre.

**La partie 2** concerne la circulation dans votre hameau.

**La partie 3** concerne les solutions à mettre en œuvre pour améliorer la Sécurité Routière et la protection des piétons.

En fonction des résultats de cette enquête, nous réfléchirons avec les élus sur la manière d'améliorer nos conditions de circulation. Chaque conducteur et/ou piéton se sentant concerné par le sujet est invité à compléter le questionnaire à rendre au plus tard le **20 juin 2016**. Nous vous remercions par avance pour le temps consacré à le remplir.

Sécuritairement vôtre !!

Contacts :

- **Franck MORASSANO** (franckmorassano@yahoo.fr)
- **Laurent ALEMANY** (lalemany@wanadoo.fr)

Élue référente : **Coralie BOURDELAIN**



## Groupe-projet “Aire de jeux”

Le projet avance à grands pas, une nouvelle aire de jeux devrait voir le jour devant l'espace Guimet à l'automne. Après décision du Conseil Municipal, des demandes de subventions ont été déposées auprès du Conseil Départemental et de la CAF (nous espérons obtenir 80 % de subvention pour un budget global du projet de 40 000 € TTC). La réalisation du projet dépendra de l'obtention de ces subventions.

L'objectif étant de faire revivre l'espace collectif dédié aux enfants, celui-ci sera entièrement rénové des sols (gravier roulé) aux structures ludiques qui y seront implantées. L'aménagement se composera de deux espaces distincts : une aire de jeux pour les 2-5 ans et un espace pour les 5-12 ans.

Une réunion élargie a eu lieu le 9 mai avec les différents acteurs concernés par le projet (animatrices jeunesse, responsable garderie, assistantes maternelles, etc...) pour réfléchir au choix des équipements de jeux, à leur emplacement sur le site, aux conditions d'utilisation. Ont été abordées également les questions de sécurité et du savoir vivre ensemble.

Une seule ambition : l'épanouissement et le bien-être des enfants de Revel dans un environnement sécurisé.

Contact : **Anne-Laure BLANCHE** (06 78 05 33 58)

Élue référente : **Céline BERNIGAUD**

## Groupe-projet “Marché des Créateurs”

Le groupe de travail citoyen sur le projet "marché des créateurs" a bien avancé sur le sujet.

Nous avons arrêté une date : **le dimanche 18 septembre.**

Grâce à la Gélinotte et l'association **Kfé sauvage**, nous sommes en train de mettre en forme ce beau projet : en effet plusieurs artistes et artisans de Grenoble/Vallée du Grésivaudan/Belledonne ont été contactés et se montrent intéressés ! Ils attendent notre feu vert et les modalités d'inscription. Nous vous rappelons que l'emplacement de cette manifestation reste gratuit pour les participants concernés.

Si de votre côté, vous avez connaissance de créateurs, artistes ou artisans qui rentrent dans le critère géographique, nous vous invitons à nous contacter.

Contact : **Laure MORASSANO** (cazeauxlaure@yahoo.fr)

Elu référent : **Thierry MAZILLE**

## Un nouveau groupe sur le “Développement durable participatif”

Un nouveau groupe de réflexion entre habitants vient de se constituer. Une première réunion a permis de faire émerger différentes idées autour du thème « Développement durable participatif : comment réussir à mettre en œuvre à plusieurs ce qui nous dépasse tout seul ? »

Poulailler collectif, jardin potager et compost partagé, centrale villageoise photovoltaïque, valorisation des déchets verts par bio-méthanisation, mise en place d'un point livraison de produits locaux, autant d'idées à suivre sur lesquelles chacun va pouvoir s'investir selon ce qui l'intéresse.

Renseignements auprès d'**Isabelle POULAIN** : 06 34 25 67 89.

## Temps d'Activités Périscolaires (TAP)

Les maternelles ont continué, avec Patricia leur animatrice d'anglais, comptines et coloriages autour des thèmes en rapport avec le calendrier, carnaval, Pâques... Les autres animatrices, Mélanie et Noémie, leur ont proposé ainsi qu'aux plus petits, fabrication de maracas, réalisation d'arbres en peinture, collages et découpages, petits travaux de perles fines...

Les CP ont retrouvé avec plaisir Mylène, leur animatrice d'expression corporelle de maternelle. Avec Olivier et Marjorie, en sports, ils ont rejoint le groupe des CM1 pour des jeux collectifs dont une fabuleuse chasse au trésor le mardi 5 avril.

Les CE1 ont alterné jeux et créations artistiques avec Emilie (ex : expérimentations autour de la couleur noire "à la manière de" Pierre Soulages). En théâtre, avec Mohamed, ils ont improvisé un petit spectacle intitulé "Ça ne me dérange pas" : le 5 avril à 16H30, les enfants de la garderie ainsi que les parents présents ont pu en apprécier l'humour...

Les CE2 ont fabriqué et peint, avec Chantal, des masques de la Comédia del arte et se sont essayés au jeu théâtral masqué. En actions citoyennes, le jeu des "questions-réponses" portait entre autres, sur le thème de la limite des droits des adultes face aux enfants, des solutions possibles en cas de problèmes, des droits des enfants, de la question du bizutage, etc. Christine leur proposait ensuite une activité plus ludique grâce aux jeux de société.

Les CM1 n'ont pas pu pratiquer de yoga comme prévu car leur animatrice, Catie, a été immobilisée suite à un accident. Les jeux collectifs ont donc remplacé le yoga mais une petite séance de concentration autour des 5 sens, avec Isabelle, leur a permis de faire quelques expériences (chocolatées), yeux fermés... Ils ont aussi pu découvrir et pour certains, apprivoiser, le son du "bol chantant" tibétain...

Les CM2 en Arts et Nature avec Estelle ont travaillé l'argile, le plâtre, ont moulé des empreintes de végétaux de leur choix, ont également fait une séance de découverte de l'aquarelle avec Isabelle.

Prochaine session (11 séances jusqu'au 5 juillet)



**ELECTRICITÉ GÉNÉRALE**  
 DOMOTIQUE  
 AUTOMATISME  
 ALARMES  
 VIDÉOPROTECTION  
 VMC  
 ANTENNES...

**Antoine Angelier**  
 VOTRE ELECTRICIEN  
 07 60 19 26 59

LE MONT - 38420 REVEL  
 ANTOINE\_ANGELIER@ORANGE.FR



**PEYRAUD CONSTRUCTION**  
 ENTREPRISE GENERALE DE BATIMENT  
 CONSTRUCTION - RENOVATION  
 390 ROUTE DES GEYMONDS - 38420 REVEL  
**04 76 89 81 07 / 06 038 23 038**  
[peyraudconstruction@free.fr](mailto:peyraudconstruction@free.fr)



**ARCHITECTE**

**Roland SONNET**  
 DEMAIL

**NEUF - RENOVATION - EXTENSION**  
 CONSTRUCTION TRADITIONNELLE ET OSSATURE BOIS  
 BATIMENT BASSE CONSOMMATION  
 RENOVATION ENERGETIQUE

513, route d'Uriage 38420 REVEL

Tél / Fax : 04.76.89.86.56  
 Portable : 06.84.97.77.28  
 Mail : [rolandsonnet@architectes.org](mailto:rolandsonnet@architectes.org)

## Délibérations votées lors des derniers conseils municipaux

### Le 1er Décembre 2015

- Demande de maîtrise d'ouvrage déléguée et de financement au SEDI pour des travaux d'éclairage public
- Modification de la période de paiement de la cotisation de la bibliothèque

### Le 5 janvier 2016

- Autorisation à lancer une procédure d'appel d'offres pour candidature architecte (projet école mairie)
- Demande de subvention pour animation liée au DOCOB du site NATURA 2000
- Ouverture de crédits budgétaires pour achat parcelle AB 153
- Modification du nombre d'heures du poste d'accueil
- Questions diverses : Transfert de compétences Eau-Assainissement

### Le 11 février 2016

- Ouverture de crédits budgétaires pour achat de terrain
- Transfert temporaire du lieu de célébration des mariages pour des raisons d'accessibilité
- Demande de maîtrise d'ouvrage déléguée et de financement au SEDI pour des travaux d'éclairage public
- Constitution d'un jury dans le cadre d'un marché de maîtrise d'œuvre "restructuration et extension bâtiment école-mairie"

### Le 22 mars 2016

- Approbation des budgets (municipal, eau et assainissement) 2015
- Vote des budgets 2016 (municipal, eau et assainissement)
- Vote des 3 taxes
- Demande de subvention à l'Agence de l'Eau pour études des eaux parasites dans le collecteur d'assainissement collectif
- Délibération expresse pour application des articles R151-1 à R151-55 du Code de l'Urbanisme du PLU
- Demande de subvention au Fonds National de la Prévention du Document Unique
- Demande de subvention pour travaux sur le lavoir communal

### Le 26 avril 2016

- Annulation et création nouvelle commission d'appels d'offres
- Création poste ATSEM
- Demande d'autorisation à déposer une déclaration préalable pour local rangement
- Demande de subvention pour aire de jeux
- Demande de subvention pour rénovation ancienne cure
- Demande de subvention pour mur de soutènement
- Demande de subvention pour local de rangement école-associations
- Instauration de principe de la redevance réglementée pour chantiers provisoires
- Motion concernant la filière bois

Retrouvez les délibérations dans leur totalité sur le site :



[www.revel-belledonne.com](http://www.revel-belledonne.com)

Vous pouvez prendre connaissance de tous les dossiers acceptés concernant les déclarations préalables et les certificats d'urbanisme opérationnels sur le site. Par ailleurs, tous sont affichés sur le panneau municipal sur la place de la mairie.

Retrouvez la liste des dossiers accordés sur le site :



[www.revel-belledonne.com](http://www.revel-belledonne.com)

### Déclaration préalable

- Patrick PARIS, Route de Revel, Isolation par l'extérieur, accordée le 8/09/2015
- Sylvain RITTER, Route du Soubon, Création d'un appenti-abri bois attenant à la maison, accordée le 11/12/2015
- Denis MERCIER, Route des Molettes, Piscine, accordée le 15/01/2016
- Catherine PLANET, Route du Bourg, Construction d'une terrasse en bois, accordée le 12/01/2016
- Alain GIRAUD-CARRIER, Route des Faures, Création d'une ouverture mansardée sur toiture, accordée le 13/11/2015
- François-Régis MEUGNIOT, La Bourgeat, réfection de la toiture, isolation des combles et pose de 4 fenêtres de toit, accordée le 9/02/2016
- Nans MARCON, Route de Freydières, Création d'une cave enterrée et d'un sas d'entrée, accordée le 15/04/2016
- Alain VIANNEY-LIAUD, Route des Geymonds, Véranda et extension d'une terrasse, accordée le 12/04/2016

### Permis de construire

- Michaël VALENTIN, Route de la Bourgeat, Construction d'une maison individuelle, accordé le 22/12/2015
- Commune de Revel, Le sauzet, Modifications diverses sur l'abri à sel, accordé le 17/11/2015
- Florian PETIT et Emilie REYMOND, Les Geymonds, Construction d'une maison individuelle, accordé le 15/01/2016
- Daniel PERRON-BAILLY, L'Erinet, Amélioration de l'aspect extérieur d'une maison d'habitation existante, accordé le 15/03/2016
- Loïc ROVIRA et Elodie VILLETON-PACHOT, Route des Molettes, construction d'une maison individuelle, accordé le 18/04/2016



**POISSONNERIE  
LE PETIT  
BATEAU**

**Gérald HUMBERT**  
06 08 34 94 04

4, rue Alfred de Musset • 38430 MOIRANS  
Fax : 04 76 66 11 95



**Zanone Plomberie Chauffage Ventilation**

Chauffage Fioul, Gaz Naturel et Propane  
Plomberie - Sanitaire  
Energies Renouvelables (Bois-Solaire)  
PG, Qualisol, QualiBois

Charrière Neuve 38 420 Revel  
Tel : 04-76-89-86-27 Fax 09-74-44-52-05



**Zanone  
Pascal**

zanone@zpcv.fr  
[www.zpcv.fr](http://www.zpcv.fr)  
06-09-26-07-40

## Décès

- **Chantal BERARD**, née VIANNEY-LIAUD, décédée le 29/02/2016
- **Suzanne CORNIER**, née ROBERT, décédée le 21/03/2016



"**Chantal Bérard** a toujours vécu à Revel. Elle y a passé son enfance avec ses deux frères, Gérard et Joël, puis s'est mariée avec un enfant du pays, André, pour y fonder sa famille. Après avoir travaillé à la Ouatose de Domène, elle a consacré sa vie de retraitée aux siens. Personne discrète à Revel, elle aimait s'y promener. Après avoir lutté contre la maladie, c'est le 29 février dernier, qu'elle s'est éteinte, chez elle, entourée de sa famille."

**A. Bérard**

## Mariages

- Jérôme CARLI et Anaïs CASTEJON, mariés le 22/08/2015

## Naissances

- Talia BERZ KNIBBE, née le 6/12/2015, fille de Christophe KNIBBE et Liliane BERZ
- Eva GUILLOT, née le 23/01/2016, fille de Yannick GUILLOT et Emilie CASANOVA
- Natan BARTHE, né le 6/03/2016, fils de Olivier BARTHE et Laetitia GOUY
- Simon WATHELET, né le 15/03/2016, fils de Marc WATHELET et Anne WANTENS



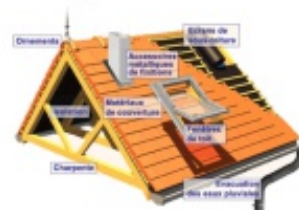
**TALON Pascal**  
Hameau - La Bourgeat  
38420 REVEL  
Tél : 07 60 85 17 87

**MULTISERVICE ET  
DEPANNAGE PLOMBERIE  
RAMONAGE BOIS-GAZ-FUEL  
ENTRETIEN POËLE A GRANULES**

**TRAVAIL SOIGNE ET RAPIDITE D'INTERVENTION 7j/7**

## Couverture - Charpente - Zinguerie

Bardage - Isolation - Etanchéité - Plancher Piscine



*Bien chez TOIT...*

**CCZ - Curot - Philippe**  
"Les Guimets"  
38420 REVEL  
Téléphone : 04 76 89 83 66  
Portable : 06 58 09 33 22  
[philippe.curot@orange.fr](mailto:philippe.curot@orange.fr)

Cette année, **9 sorties de ski** ont été réalisées : 8 à Chamrousse et 1 sortie journée à Vaujany.

**Encore merci à l'équipe des bénévoles, toujours motivés, patients et de bonne humeur pour accompagner les enfants !**

### Vers les vacances d'été

#### Accueil de loisirs Scoubidou (6-11 ans)

Le centre ouvrira ses portes du **mercredi 6 juillet** au **vendredi 29 juillet**.

Le programme ainsi que les dates d'inscription seront disponibles sur le site Internet courant mai.



#### Animation jeunes 11-17 ans : Collégiens - Lycéens

Cet été, 3 camps seront proposés :

- un séjour 11-14 ans du 6 au 13/07 à Montrevel : complet
- un séjour 14-17 ans du 11 au 16/07 : tout reste à faire, il reste des places.
- un séjour 14-17 ans du 17 au 29/07 itinérant en Espagne – Portugal : complet.

Plus d'informations sur le site Internet de Revel, rubrique ados.



### Le CCAS propose

- **Projet Coup de Pouce** : Il s'agit de promouvoir les départs autonomes en vacances des jeunes de 16 à 20 ans résidant à Revel, en proposant une aide à la préparation et à l'organisation de leurs projets de vacances. Cette opération encourage la construction de vacances à l'initiative des jeunes. Une aide financière peut être accordée.
- **Projet Coup de Passion** : Il s'agit de soutenir les jeunes de 16 à 20 ans, en proposant une aide financière à la réalisation de leur passion (sport, musique, culture...) Les jeunes devront faire un dossier présentant leur projet passion au CCAS, avec un budget. Tous les dossiers seront étudiés. Les dossiers sont à retirer au service animation ou à télécharger sur le site Internet de Revel, rubrique Animation jeunes.

La date limite de dépôt des dossiers est fixée au **10 juin**.

#### Service animation / Mairie de Revel

04 76 89 86 00

06 87 71 53 04

service-animation@  
revel-belledonne.com



www.revel-belledonne.com

### Transfert du service animation

Nous avons reçu à plusieurs reprises des demandes de familles révéloises afin d'accueillir les enfants sur des périodes plus larges. Actuellement, le centre de loisirs (CLSH) est ouvert 2 semaines aux vacances de toussaint, une semaine en avril puis 3 semaines en juillet. Nous accueillons les enfants de 6 à 12 ans. En parallèle, l'animation jeunes (11/17 ans) propose 1 semaine d'activités en février et à la toussaint, 2 semaines au printemps, les sorties de ski et l'organisation des camps d'été.

Compte tenu de la démographie de Revel, nous ne serions pas en capacité de justifier un CLSH plus élargi. L'équipe municipale a donc voté pour l'étude du transfert du service animation à la Communauté de Commune. Nous étudions avec la CAF, le Grésivaudan et les élus des autres communes du balcon la faisabilité d'un CLSH intercommunal à Revel pour les enfants de 3 à 17 ans (janvier 2017). Les périodes d'ouverture envisagées seraient l'ensemble des petites vacances, le mois de juillet et la dernière semaine d'août. Nous vous tiendrons informés le plus rapidement possible.

L'équipe municipale

## Musiques en voyage - Concert Yiddish -

Il était une fois une idée ... solitaire ... devenue un beau projet collectif ! En effet, cette idée, partie en voyage, rencontra de multiples amis :

- La chorale "A travers chants" de Revel sous la direction de Laurence
- L'orchestre de guitare de l'AFR sous la direction de Monica
- Muriel, présidente de la chorale « Diasporim Zinger » de Grenoble, et la chaleur de son chant soliste
- Maurice, ses mélodies Yiddish, son émotion et ses 80 ans !
- La talentueuse Sonia, institutrice à Revel, et son violon
- La belle et dynamique Elsa et son accordéon
- L'émouvant Christophe et sa clarinette (sortez vos mouchoirs !)

Venez découvrir cette magnifique musique juive qui vous fera vivre des émotions intenses en passant de la tristesse liée aux souffrances et à l'exil du peuple juif, à la fête, la joie, l'humour et la danse.

**Solange et Laurence** - Chorale "A travers chants"

billard.solange@orange.fr - 06 82 99 89 51

**Monica** - Orchestre de guitares AFR

monica.honle@free.fr - 06 86 68 29 62

Venez vous laisser surprendre par le résultat de ce voyage que tous ces choristes et musiciens vous dévoileront à l'église de Revel

**dimanche 26 juin à 18h**

Prix des places : **5€** en prévente auprès des choristes et musiciens.

**7€** à l'entrée du concert.

**Gratuit** pour les moins de 18 ans.

## APE

La coutume voudrait que le froid hivernal s'en soit allé avec Mr Carnaval... Au vu des températures actuelles, notre cérémonie n'est pas encore tout à fait au point mais nous avons été très heureux de voir la place du village se colorer de tous ces beaux costumes ! Merci à tous d'être venus nombreux et d'avoir participé à cette belle matinée : les crêpes étaient délicieuses, les bugnes excellentes et l'ambiance à la fête... Nous attendons maintenant l'arrivée du printemps !



### Ne ratez pas dans les semaines à venir :

- Le **samedi 28 mai** aura lieu le **Grand concours de pétanque intergénérationnel**. Nous vous attendons nombreux sur les terrains ou autour pour supporter les équipes ! Pour vous inscrire, surveillez vos boîtes mails et le site d'information de la mairie...
- La **fête des enfants** a remporté l'année dernière un franc succès, c'est pourquoi nous vous proposons la même organisation cette année : elle aura lieu le **vendredi 10 juin** (date à confirmer) dans la cour de l'école après le temps scolaire. Cet événement nécessite une mobilisation importante des parents, en amont pour proposer et organiser les activités mais aussi le jour J pour tenir les stands et cuire les saucisses... Surveillez vos mails, une réunion de préparation sera programmée d'ici peu !

Merci à tous pour votre implication

**L'équipe de l'APE** - ape.revel.belledonne@gmail.com



## Le Perlet, un club de vieux ou d'hyperactifs ?

A vous de juger !

### Sportifs !

Le Perlet démarre la saison de randonnée. Tous les vendredis, une sortie à la journée en deux ou trois groupes. Les sportifs cibleront un sommet en trois ou quatre heures de montée (900-1200m), les motivés se limiteront à 800m et les paisibles feront une boucle de 500m. Au programme de l'année, Vercors, Chartreuse, Belledonne, Oisans, Dévoluy, ... par des itinéraires classiques ou originaux. Sans oublier le repas en chalet d'alpage aux Aravis, une sortie en refuge au Valgaudemar, les bénévoles de l'Echappée Belle à la Pra et la semaine des randonneurs en septembre à Chamonix.

En randonnée avec le Perlet, vous cultiverez en même temps forme physique, découverte et convivialité.



### Curieux !

Le mardi 28 avril a eu lieu une conférence exceptionnelle sur la sismologie des Alpes. La terre a tremblé à Chamonix début avril ! Tous les mois, l'équipe culturelle nous propose une découverte en visite guidée : après la caverne de Pont d'Arc en mars, il y a au programme le 19 mai la visite du centre de tri des déchets Athanor. En projet, le 8 juin, le château de

Septème. La sortie au château de Pupetières et des sirops Bigallet est reportée à une date ultérieure.

### Créatifs !

Une nouvelle activité vient de démarrer, la **cuisine créative** ; chaque mois, un(e) cuisinier(e) du Perlet partage ses recettes. Mmmh la pâte feuilletée de Patrice !

Tous les mercredis, la salle Guimet vous est ouverte pour vos ateliers créatifs.

### Le Perlet rime avec convivialité.

- Sortie gastronomique au lac du Bourget le 12 mai.
- Fête des randonneurs à Freydières le 24 juin
- Concours de boule à Freydières cet été et la traditionnelle orgie de grenouilles au refuge du Pré du Mollard

La liste d'activités n'est pas figée. Si vous avez une idée, un hobby à partager, une envie de voyage, le Perlet peut vous aider à mettre le projet en route. Le Perlet regroupe une centaine d'adhérents de Revel, Saint-Jean le Vieux et des villages environnants. Nous pourrions être beaucoup plus !

Si vous êtes retraité, pré-retraité, ou en horizon de retraite, venez nous rejoindre ! Nous avons envie d'être nombreux pour partager des bons moments, nous avons besoin de votre dynamisme pour nous renouveler.

Et n'oubliez pas de vous réapprovisionner en **huile de noix du Perlet**, pressée avec amour et tradition au moulin de Revel !

Pour rejoindre le Perlet :

le-perlet@revel-belledonne.com 04 76 77 36 24

le secrétaire **JC Dumas**



## Fête du sport 2016 : à vos agendas !

### Fête du Sport Revel 2016



**21 mai**

Espace guimet  
A partir de 13h30



Sono-Bulles Animations & Surprises

Vous avez aimé la Fête du Sport 2014 ? Les bulles, le ski sur gazon, la gym plus ou moins douce, la tyrolienne, le karaté et surtout la bonne ambiance ensoleillée ?

Une nouvelle édition de la Fête du Sport aura lieu cette année : Venez nous rejoindre seul ou en famille **le 21 mai 2016** (ou deuxième chance le 28 mai en cas de mauvais temps).

Et nous avons toujours besoin de mains pour installer / démonter / animer les stands, donc n'hésitez pas à nous contacter si vous voulez vous impliquer dans l'organisation.

**Olivier Croizat**

olivier.croizat@gmail.com

## Restaurant Scolaire

### "C'est joli, les asperges ; c'est gai ; on dirait la carte de visite du printemps"

On ne saura pas ou presque si nos petits gourmets goûteront des asperges à la cantine cette année, de même on espère que le temps sera clément pour que les enfants puissent se régaler au soleil.

Chers parents c'est aussi la période des sorties scolaires, l'ARSR envisage de tester de nouvelles modalités de pique-nique pour les enfants inscrits à la cantine. Pour les prochaines sorties scolaires, vérifiez les cahiers de liaison et vos boîtes mails, selon les heures de départ, les enfants seront désinscrits de la cantine pour que vous puissiez leur préparer leur sandwich préféré.

La fête de la cantine aura lieu le dernier jour d'école (un mardi).

Pour rappel : la dernière facture vous sera adressée début juillet et à régler impérativement avant le 15 août.

Et puis enfin pour ne pas l'oublier, **Michelle Turenne** vient de prendre une retraite bien méritée après 27 ans de service à la cantine de Revel. Alors pour ces centaines d'enfants, ces milliers de repas, ces dizaines d'écorchures au genou, ces jeux de ballons, Michelle,

**ON TE REMERCIE.**

### Printemps (20 mars - 20 juin)



**Cécile Michel** pour l'ARSR

## Après le village Gaulois et les Pirates...

La C Neuf Production vous propose :

**1316 – 2016**

**le 700ème anniversaire de la Vaude (foire) Médiévale de Revel**

Un **défi inter-hameaux** à relever le :

**Samedi 24 septembre de l'an de Grâce 2016 !**

**Hameaux Revélois, relevez le défi !**

Préparez vos atours, armez vos chevaliers, revêtez vos armures, vos heaumes, vos écus, entraînez vos champions, créez votre blason et amenez vos étendards. Que vos dames portent vos couleurs, que votre fief prépare ses champions pour le grand tournoi de la Vaude Médiévale 2016 ...

Mais avant toute chose, un petit peu d'histoire pour rafraîchir votre mémoire de Revélois...

Notre petit village trouve son origine à travers le « castrum » érigé en l'an de grâce **1215** par la famille **ALLEMAN** (cf. article sur le château de Revel rubrique vie revéloise). Au fil des ans, la seigneurie de Revel monte en puissance et contrôle davantage de territoires sur la route des échanges commerciaux entre la vallée du Grésivaudan, le Piémont, le Lyonnais et le sud du Dauphiné. Mais le XIII<sup>e</sup> siècle voit également l'apogée des foires générales dans toute l'Europe. Les foires de Champagne sont florissantes grâce à la protection de Thibaud II qui instaure la lettre de change permettant la sécurisation des paiements. On échange les productions des manufactures du Nord (draps...) contre les produits du bassin méditerranéen. Ces foires peuvent durer plusieurs jours voire plusieurs semaines et sont souvent prétexte à tournois de chevalerie.

En **1316**, **SIBOUD 1 ALLEMAN**, Seigneur de Revel de 1307 à 1326, inaugure la première foire ou **Vaude de Revel**. La Vaude de Revel devint très réputée localement mais n'a pas eu, contrairement à la foire de Beaucaisson, le privilège de traverser le

temps...

La fête durait 3 jours et attirait de nombreux marchands (la laine et le vin de Revel étaient très appréciés). Cette Vaude était bien sûr prétexte à tournois de Chevalerie, jeux, épreuves auxquels étaient conviés tous les vassaux (autorité des fiefs du Seigneur) et leurs gens ...

Un vieux texte, retrouvé par le **C Neuf**, cite entre autres, les épisodes chevaleresques des vassaux des fiefs du Beauregard, des Guimets, des Faures, du Geymond, du Jacquet, des Allières, du Sauzet, du Cornet, des Roussets, de la Sarazine, de Freydières, des Molettes, du Bourgeat, du Mont et du Bourg en l'occasion de la « Vaude de Revel » de cet an de grâce 1316.





**700 ans après, le C Neuf vous propose de commémorer cet anniversaire** et vous convie aux...

### Médiévales Fantastiques<sup>1</sup> de Revel !!!

Nous invitons chaque hameau de Revel à préparer cet événement par une parade, la présentation de leur blason et de leurs champions\* qui participeront aux épreuves proposées par le **C Neuf** en ce jour mémorable.

\* 4 champions (un homme, une femme, 2 enfants ou jeunes)

Programme du Samedi :

**9h00 à 10h00** : Accueil des Vassaux et de leurs gens (Hameaux) sur la place du village. Hommage au seigneur et présentation des Champions.

**10h00 à 13h00** : Participation des champions aux épreuves, diverses animations médiévales.

**13h00 à 15h00** : Apéritif et pique-nique sur la place.

Puis, dès **20h00** : Soirée festive en la grande Salle de l'Oursière.

Donnez libre cours à votre imagination, faites preuve d'originalité (vous en avez, nous le savons), transportez-nous au Moyen-âge avec vos costumes, vos maquillages, vos bijoux, vos équipements, vos décors, ...

Et surtout, **étonnez-nous** !!

Vous trouverez ci-après une première liste des fiefs avec des pilotes identifiés.

Vous souhaitez participer ? Alors n'hésitez plus, prenez contact avec eux afin d'intégrer les groupes.

Votre hameau n'est pas identifié ? Vous n'avez pas de pilote ? Vous souhaitez créer un groupe, alors prenez contact avec le **C Neuf** afin de vous répertorier.

**La Guilde du C Neuf**

- **Les Contamines - Petit Champ Grand pré** : Jean-Claude Peloso / Sophie Tate
- **Le Mont** : Antoine Angelier / Lionel Fiat
- **Les Geymonds** : Jacques Blanchet
- **Les Roussets** : Olivier Poulain / Isabelle Portales
- **La Sarazine** : Thierry Brosseau
- **Les Faures – Les Guimets** : Claire Mastropietro / Vincent Berneron
- **La Tour** : Coralie Bourdelain / Agnès Maquet
- **La Bourgeat** : Philippe Giroud / Ivan Machetto
- **Le Bourg** : Lohann Dumarest
- **Les Molettes** : Mireille Berthuin / Franck Genevaux
- **Les Allières - Le Sauzet** : Laurent Depré / Croisat Olivier
- **Le Soubon** : Alain Schuster / Laurent Testard
- **Les Jacquets** : Henri Benoist-de-Coignac / Philippe Piney
- **Les Eaux – Le Cornet** : Romuald Texier

Pour les autres hameaux, contacter **Dominique Capron**, présidente du **C Neuf**.

<sup>1</sup> : "Fantastiques" ... à votre guise, selon que vos références portent sur "Game of Thrones", "Le Seigneur des Anneaux" ou "Thierry La Fronde", "Les Chevaliers de la table Ronde", etc.



Dépannages Informatique  
Ivan MACHETTO  
La Bourgeat - REVEL  
04 76 89 85 66 / 06 31 91 17 15

Le dynamisme de l'AFR ne s'est pas démenti cette année avec **le spectacle de Noël**, organisé en partenariat avec l'APE et la compagnie **Grési'Magie**, et **la Fête des Jeunes** qui a eu lieu le samedi 30 avril.

Comme chaque année cette dernière a remporté un vif succès : 110 enfants ont dansé de 20h30 jusqu'à 1h du matin. Merci à tous les organisateurs : le C9, le ROC, l'AFR, de nombreux volontaires et Nicolas, notre DJ préféré !



La déambulation théâtrale organisée par le groupe théâtre a été annulée à cause du temps, mais sera reportée.



- **Stage de travail du cuir** le samedi 28 mai de 9h à 13h en salle orange de l'Espace Enfance. Tarif : 35€ + compter entre 5 et 10€ pour la participation à l'achat du matériel selon le projet. Inscriptions auprès de l'AFR : afrvelloisirs@gmail.com
- **Stage Terre** : l'activité est organisée cette année en atelier participatif, sans intervenant. Le fonctionnement est basé sur l'entraide entre participants. N'hésitez pas à venir vous essayer le temps d'un stage à la technique de la terre. Prochain stage le Dimanche 22 mai.
- **Spectacle de théâtre le dimanche 22 mai** à partir de 15h30 dans la salle de l'Oursière. L'atelier Enfants et Ados vous présentera différentes petites pièces. Les adultes clôtureront l'après-midi par la représentation d'une comédie : « le grand bain » de MICHEL Clément.
- **Revel en Fête le samedi 11 juin** à partir de 14h : spectacles et expositions des activités des adhérents de l'AFR, et à partir de 17h, scène musicale ouverte. Venez nombreux applaudir les talents musicaux revélois, ou nous faire découvrir vos propres talents !
- **Stage techniques mixtes aquarelle/collage, le samedi 18 juin** de 9h à 13h en salle orange de l'Espace Enfance.  
Tarif : 25€. Inscriptions directement auprès d'Evelyne : e.scolarimiran@orange.fr

Ne manquez pas dans la rubrique agenda nos prochains RV : théâtre, Revel en Fête et scène musicale, et les nombreux stages qui ponctuent la fin de l'année.

Pour mieux suivre nos événements, inscrivez-vous sur la liste de diffusion de Revel-infos !

## Festival "Vibrations vertes"

Samedi 16 juillet 2016 à Freydières

Samedi 16 juillet 2016 le festival "Vibrations vertes" accueillera petits et grands à Freydières avec des animations diverses autour de l'écologie et de l'environnement, un marché de producteurs, une buvette casse-croûte, et des concerts le soir.

Ce festival, organisé par l'association Exploit'Action en partenariat avec Kafé Sauvage, sera l'occasion de découvrir et re-découvrir le site exceptionnel qu'est Freydières et de rassembler du monde autour d'activités festives et ludiques sur la nature : chasse au trésor sur la faune et la flore pour les enfants, ballades de découverte de la montagne avec un guide, olympiades jeunes autour du recyclage des déchets, course d'orientation sur l'environnement, conférence, expo photos,...

Les volontaires pour participer au déroulement et à l'encadrement des activités déjà mises en place sont les bienvenus, **nous avons besoin de bénévoles** : si vous avez envie de proposer une activité nouvelle autour des thématiques de l'écologie, l'environnement, la forêt et la montagne, n'hésitez pas à rejoindre le projet !

Lily pour Kafé Sauvage et Vibrations Vertes

[liliane.berz@gmail.com](mailto:liliane.berz@gmail.com)

Manifestation en cours  
de préparation...  
A confirmer

## Bibliothèque

### Soirée Coup de Coeur

La bibliothèque de Revel vous propose une nouvelle **soirée "Coup de Cœur"** le

**Vendredi 27 mai 2016 à 20h30**

dans les locaux de la bibliothèque. Venez parler de vos livres préférés, de vos coups de cœur littéraires, des livres qui vous ont interpellés ou simplement écouter ces échanges. Nous vous proposons une soirée conviviale, en toute simplicité et ouverte à tous. Nous comptons sur votre participation.

L'équipe des bénévoles



BELLEDONNE  
RENOVATION  
Nans Marcon  
06 81 87 43 66  
[belledonne.renovation@gmail.com](mailto:belledonne.renovation@gmail.com)  
Les roussets, 1118 route de freydières 38420 Revel

- électricité
- plomberie
- plâtrerie
- peinture
- isolation
- faux plafonds
- cloisons
- faïence
- carrelage
- parquets

## Les cloches

Au mois d'octobre 2015, une famille du centre bourg a interpellé le Conseil Municipal au sujet des cloches de l'église nous demandant s'il pouvait être envisagé de les arrêter la nuit. Le sujet a été débattu à plusieurs reprises au sein de l'équipe sans que nous parvenions à dégager une solution satisfaisante pour chacun et nous prenons aujourd'hui la plume pour vous exposer l'ensemble des éléments.

Actuellement les cloches sonnent les heures nuit et jour (2 fois à une minute d'intervalle), les demi heure (un coup) et l'angélus 3 fois par jour. Dans un premier temps, des élus se sont rendus sur place pour évaluer le bruit et en effet, Agathe et Adèle s'en donnent à coeur joie.

Des avis partagés : Si le sujet n'est porté que par une famille aujourd'hui, nous avons appris en questionnant les riverains les plus proches, que certains d'entre eux étaient également gênés. Pour d'autres cette demande n'est pas entendable venant de « nouveaux qui veulent nous dicter leur loi ». D'autres enfin pensent que si les cloches ne sonnaient plus la nuit, cela ne mettrait pas en péril l'identité villageoise.

Par ailleurs, nous voulons rappeler que le mécanisme des cloches est tombé en panne durant plus de 2 mois l'automne dernier. Nous notons que personne n'a interpellé la mairie à ce sujet.

### Et si nous nous entendions ?

#### Revéloises, Revélois,

Nous nous adressons à vous afin d'expliquer notre demande, actuellement à l'étude au sein du Conseil Municipal, de ne plus faire sonner les cloches de l'église la nuit. En effet, notre maison se situe sous le clocher et le niveau sonore des cloches est très important. Après l'isolation des combles et le changement des fenêtres de notre maison, rien n'y fait, les cloches font caisse de résonance dans les combles.

Nous comprenons l'attachement des Revélois aux sons des cloches qui rythment la journée. Nous en convenons, celles-ci apportent un certain charme, la journée. Pour ce qui est de la nuit, il nous est plus difficile de comprendre cet attachement car en soi, peu de monde les entend et y porte intérêt. Nous nous sommes rapprochés de Monsieur le Curé qui était d'accord avec nous. Pensant que ce sujet était de son autorité, il proposait de les arrêter la nuit et de faire sonner l'angélus à 8h le matin. Depuis, Monsieur le Curé a déménagé de la cure de Revel.

D'autres pourraient argumenter que nous avons acheté la maison en toute connaissance de cause mais malheureusement, non. Nous habitons une petite commune près de Saint Martin d'Uriage où les cloches ne

sonnaient que la journée. Lors de nos visites de la maison avant l'achat, nous n'avions pas détecté cet effet de résonance. Nous avons 2 enfants en bas âge. Il est reconnu par la médecine que des réveils répétés mêmes de courtes durées sont mauvais pour la santé car le sommeil est moins réparateur. Aussi, nous souhaiterions l'arrêt des cloches la nuit.

Notre demande auprès de Monsieur le Maire a été faite en toute simplicité, exempte de toute polémique de notre part. A ce jour, il semblerait que notre demande prenne des proportions démesurées.

La commune s'étant engagée contre la pollution lumineuse en éteignant l'éclairage public dès 23h, nous pensons avoir une écoute sur les problèmes de pollution sonore nocturne. Ne souhaitant pas monopoliser le temps du Conseil Municipal sur un sujet qui semble au vu de l'actualité et des problématiques de notre commune, de faible importance, nous comptons sur la compréhension des Revélois pour ne pas entamer de polémique clivant la population.

Merci de votre attention.

**Bénédicte et Ludovic**

## La minorité s'exprime

### Ding, Dong, Dingue !

Fin d'année 2015 une personne nouvellement installée dans notre commune a envoyé un ultimatum à la mairie menaçant de déposer plainte devant les tribunaux pour nuisances sonores. Les accusées : Sophie et Agathe, nos deux cloches qui risquent d'avoir des comptes à rendre à la justice. Ce monsieur qui veut façonner notre village à sa convenance est dérangé par le son joyeux des cloches de notre église et demande leur arrêt de nuit ainsi que la suppression des matines et de l'angélus. C'est curieux qu'à peine installé il veuille changer l'environnement qu'il vient de choisir et Il est unimaginable qu'il ne se soit pas aperçu qu'il s'installait sous le clocher d'une église !

Préférerait-il le brouhaha de la ville ?

Peut-on amalgamer mâtine ou l'angélus à une nuisance sonore perturbante pour la santé ? Trois fois trois coups et une volée d'une minute: c'est apparemment trop long. Sophie et Agathe étaient là avant son arrivée et elles lui survivront, elles sont indissociables de la culture rurale de nos anciens. Les cloches de nos églises sont l'âme sonore et la mémoire des villages ruraux Français. Elles sont de véritables symboles : Elles égrènent les heures, rythment la vie, communiquent nos joies et nos peines, les mariages, les enterrements, elles font partie de notre patrimoine culturel et sont liées à la vie de la communauté chrétienne.

Désormais faudra-t-il vivre avec la crainte qu'une plainte soit déposée des coqs qui chantent, des ânes qui braient, le bruit des tracteurs des paysans ou des tronçonneuses des bûcherons. Le bar est trop bruyant je demande sa fermeture !

Devrons-nous accepter cette dictature de l'intolérance où une minorité veut dicter sa loi au plus grand nombre ?

Après la clôture du conseil municipal du 22 mars 2016 Mr le Maire a recueilli la position des élus présents (12 personnes). 6 conseillers se sont prononcés contre cette demande dont Mrs BELLIN, FIAT, GEROMIN, GUIMET

Des élus ne doivent-ils pas être garants de l'identité de leur commune et des fondements de sa vie sociale ? Accéder à la requête d'une seule personne c'est mettre le doigt dans un engrenage dangereux et sans fin. À notre sens c'est l'adhésion de l'individu aux valeurs et au mode de vie d'une communauté qui doit prévaloir et non l'inverse ; cela s'appelle l'intégration.

Nos coutumes, notre mode de vie ou notre patrimoine ne peuvent être pris en otage par des menaces, ni par le point de vue de quelques élus. Cette décision ne leur appartient pas car c'est un sujet de vie qui concerne tous les habitants du village.

Puisque la démocratie participative est un souhait depuis le début de cette mandature nous ne doutons pas que Mr le maire et le CCDO (Comité Consultatif de Démocratie Participative) auront à cœur de l'exercer dans le cadre de cette affaire.

Devant les avis très controversés des conseillers municipaux et avant toutes prises de décisions, nous demandons à Mr le maire de ne pas accéder à cette exigence sans prendre en compte la pétition des deux cents signatures (dont 75 du centre bourg) de démocratie directe qui lui a été remise lors du conseil municipal du 26 Avril 2016 par une délégation de Revélois.

**Jean-Paul BELLIN,**  
**Fred GEROMIN,**  
**Lionel FIAT,**  
**Alain GUIMET**

**D'autres avis  
sur ce sujet  
sont présentés  
dans la rubrique  
"l'Echo Revélois"**



## En écho, les propos de Revéolois

### L'histoire cloche ?

Si toute histoire a un début, les clashes de Revel ne sont pas rares, mais l'histoire de cloches dont je vais vous parler nous semble incroyable ! Voilà qu'un habitant nouvellement arrivé au village trouve insupportable d'entendre sonner les cloches sur la place publique, elle-même laïque. Le cœur de notre village vibre des passions mais aussi d'idées contradictoires sur ses métamorphoses, l'épicerie a disparu, le bar a ouvert, le marché se maintient, la fontaine coule, la mairie est toujours là... Et nous, nous tous, en quoi sommes-nous concernés par la vie du village ?

C'est à cette question qu'il nous faut répondre, car ce n'est pas à un seul d'imposer son histoire cloche et ses désirs farfelus et menacer le conseil municipal d'une plainte en justice. Nous avons mieux à faire pour nous organiser et délibérer ensemble sur la place de notre devenir et celui des cloches....

Et c'est donc là, tout proche du monument aux morts que nous vous invitons à débattre du maintien de ses sonneries ou de leurs suppressions comme le propose cet inconnu du plus grand nombre.

**Alain de Borniol**

### Entendre un autre son de cloche...

Nous sommes de la cloche... Agathe et Cécile sont nos cloches. Sûrement elles font du bruit la nuit mais le bruit des bombes dans certains endroits du monde n'est ce pas pire ? Agathe et Cécile sont là pour nous rappeler que le temps passe et que le monde des vivants existe. Nous les humains faisons souvent beaucoup plus de bruit pour des bagatelles ce qui peut-être cloche ou c'est justement cela qui cloche !

**Christine Carrera**

### Bon à savoir

Si l'angélus relève de l'autorité du curé, le règlement du sonnement des heures relève de l'autorité du maire. Nous devons aussi nous conformer au cadre légal. Pour cela, des mesures de bruit seront effectuées.

L'arrêt des cloches la nuit existe déjà dans la moitié des communes du balcon de Belledonne. En France, certaines municipalités ont été attaquées en justice pour la nuisance sonore des cloches.

Il faut savoir que la jurisprudence existe en ce domaine et que la décision de justice, dans de nombreux cas a été d'éteindre les cloches jour et nuit dans les communes qui ne sont parvenues à un consensus.

Voulons nous vraiment en arriver là ?

Lors du conseil municipal du 26 avril, il nous a été remis une pétition signée par environ 200 personnes. Nous les avons écoutés. Nous avons reçu d'autres expressions publiées dans cet article.

Le maire tiendra compte de l'ensemble des avis et si aucun consensus ne se dégage, il prendra une décision avant l'été.

### Que se passe t'il ?

Il y a 20 ans j'arrivais dans un village accueillant ouvert à la différence, curieux. Aujourd'hui je ne reconnais plus ce village où sans les écouter on exclue les nouveaux arrivants.

Que s'est il passé en vingt ans ? A l'image de l'ensemble de la société, le repli sur soi, la peur de l'autre, de l'étranger, prime aujourd'hui. Aussi, j'ai honte de vivre dans ce pays et dans ce village où l'on rejette sous couvert de traditions, sans écouter les arguments de l'autre, où l'on s'accroche à son clocher et à ses pollutions sonores nocturnes, sans seulement se demander si c'est nécessaire à l'heure du téléphone portable et de la montre électronique universelle. Que se passerait il si nous gardions toutes nos traditions, celles-ci ne sont-elles pas amenées à évoluer faute de quoi pas d'électricité ni de cloches électrifiées la nuit?

J'ose espérer que nous saurons trouver communautairement une solution en faisant preuve de compassion et d'humanité à l'égard de ces <nouveaux> qui ont eu la mauvaise idée, un jour, d'acheter une maison au mauvais endroit. Devraient ils, sous couvert de pétition, le payer longtemps encore?

**Philippe Rousset**



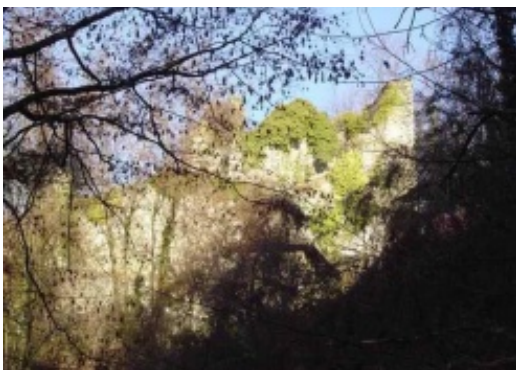
## Si Revel m'était conté

Le château de Revel...un lieu chargé d'histoire est sans doute le "castrum" à l'origine de notre village. Revel tirerait son nom provençal "Revelle" (révolte, latin : rebellus) terme qui qualifiait habituellement un château imprenable. Il fut élevé par la famille Alleman d'Uriage (XII-XIII S) qui contrôlait à la fin du XIII S avec la branche des Alleman de Valbonnais et de la branche des Alleman de Séchilienne la majorité des localités situées autour de Grenoble.

Le 1er Seigneur de Revel mentionné dans les archives est Pierre ALLEMAN, fils de Odon II ALLEMAN, Seigneur d'Uriage, lui même fils d'Odon 1er d'Uriage. Pierre ALLEMAN avait un frère aîné, Guigues ALLEMAN qui devint lui Seigneur d'Uriage.

Le 23 août 1395, le bailli de Vizille reçut l'ordre d'apposer les étendards Delphinaux au sommet de la plus haute tour du château de Revel, mettant ainsi fin à tout droits revendicatifs sur le fief de Revel et d'Uriage par le comte de Genève. Puis le château serait alors passé de mains en mains pour être cédé à Jean Baptiste Giraud Carrier né en 1833...

### Et le Château aujourd'hui.. Que reste-t-il ?



Le XIX siècle vit la destruction du château féodal qui servit malheureusement de carrières de pierres pour les habitations des environs ainsi que pour la construction du bâtiment actuel qui jouxte l'entrée du château. Il ne reste que les soubassements du mur d'enceinte, une partie des murs du donjon seigneurial et une partie de la porte d'accès à herse ogivale. Il ne reste rien non plus de la chapelle Saint Félix, signalée en 1497 dans les archives.

Une légende locale raconte cependant que longtemps après sa disparition, on pouvait entendre la cloche de cette chapelle sonner les 12 coups de minuit, la nuit de Noël et que la crypte existerait toujours ... jolie légende non ?

### Et coté souterrain ?

Là aussi, le bouche à oreille raconte que deux souterrains partiraient du château, l'un en direction du puits de la cure de Revel et l'autre en direction de la tour carrée ou de la tour ronde au-dessus du hameau de Beauregard...

Des revélois peuvent cependant confirmer l'existence d'un escalier creusé au sein de la tour et qui relierait plutôt cette tour au monastère de Domène. On ne saura jamais puisque l'entrée de cet escalier a été comblé il y a une soixantaine d'années. D'autres notent l'affaissement par le passé de zones de terrain dans les prés jouxtants le château. Le château de Revel cache encore ses secrets ? Les monuments historiques interdisent toutes fouilles et c'est peut-être mieux ainsi pour que perdurent les légendes et les histoires non ?

### Et le chemin médiéval d'accès au château ?

Il existe toujours, en partie visible et recouvert en d'autres endroits. Il reliait le château à la bourgade de Revel (65 feux en 1497 selon certaines archives) via le chemin de l'endose (route communale et chemin communal actuel) puis remontait ensuite vers Pont Rajat et vers Uriage. Côté bas, le chemin longeait le château par la droite (côté ruisseau) longeait le Domeynon au niveau du plateau herbeux et remontait ensuite vers la tour en coupant à travers prés en contrebas de la fontaine du virage de la Tour.

### Et le blason de Revel ?

Qui ne s'est jamais interrogé sur le blason situé au-dessus du lavoir de la maison Guimet ? Ce bloc sculpté dans une pierre calcaire très fine, probablement de l'albâtre de Notre Dame de Mésage, constituait sans doute le motif central d'un manteau de cheminée du château de Revel. Deux anges aux longues robes ceinturées à la taille, à la coiffure bouclée tiennent entre eux un blason sculpté. Les armes portées sont celles de Soffrey ALLEMAN, Seigneur d'Uriage, compagnon d'armes de Bayard, mort à Ravenne en 1512. On les connaît par un sceau appliqué sur une quittance de 1507 et conservé à la bibliothèque nationale.



**Philippe Desbuisson**

Poursuivez la lecture sur le site de revel

**La tournée Grési Dos d'Anes sera de passage par chez nous du 7 au 10 juillet 2016 !**

Du dimanche 12 juin au dimanche 10 juillet 2016, la Compagnie Artiflette, basée à Barraux, organise une tournée "locale et artisanale" à travers la vallée du Grésivaudan avec un spectacle familial de cirque burlesque : "Le Rocket Tiger Circus". Cette tournée se fera à pied, à vélo et avec des ânes ! Autour du spectacle de nombreux rendez-vous permettront de rencontrer les habitants : interviews radio, apéros bouillonnants, débats, repas partagés... et la présence imprévisible des ânes. Autant d'occasions d'échange, de surprise et de découverte !



**Le Spectacle**

Bienvenue au "**Rocket Tiger Circus**" ! Un duo maladroit de cirque burlesque. On dit parfois du cirque qu'il n'est que désordre et agitation. Ce spectacle échappe à cette définition. Mettez un habile gaffeur avec un rusé manchot, cela donne du rythme, du rire et beaucoup de malentendus. Et un spectacle de cirque burlesque, mêlant musique, jonglage, diablo et magie. Comme une pochette surprise ou un diable

qui sort de sa boîte, ils vous proposent un moment de poésie chatouilleuse, susceptible de déclencher des rires chez les petits comme chez les plus grands !

A découvrir en vidéo sur : [www.artiflette.com](http://www.artiflette.com)

**Quelques dates proches de chez nous :**

- Mardi 5 juillet à 18h : Spectacle "Le Rocket Tiger Circus" à La Combe de Lancey.
- Mercredi 6 juillet au soir : Repas partagé à St Jean le Vieux.
- Jeudi 7 juillet les artistes – et les ânes ! - passeront l'après-midi avec les enfants du Centre de Loisirs,
- **Vendredi 8 juillet : Apéro partagé à partir de 18h, puis à 19h spectacle "Le Rocket Tiger Circus" à Revel (prix libre), suivi d'un repas partagé.**
- Samedi 9 juillet : Marché de producteurs à Revel, puis à 16h : goûter bouillonnant à "La ferme des glaces".



Suivez la tournée en direct sur le blog de la Compagnie : [www.gresidosdanes.wordpress.com](http://www.gresidosdanes.wordpress.com)



Pour fêter le début des vacances, venez nombreux voir «Loup».

Mercredi 6 juillet à 21h30 devant l'espace Guimet et à la salle de l'Oursière en cas de mauvais temps.

A voir sans modération en famille, à partir de 6 ans.

N'hésitez pas à consulter le site du Grésivaudan pour connaître l'ensemble de la programmation sur le territoire pendant l'été : <http://www.le-gresivaudan.fr>

**Pour recevoir vos amis ou votre famille**, nous mettons à disposition un gîte familial agréable de 5/6 places au hameau les Roussets sur Revel.

Location à la semaine ou au WE.

Pour nous contacter : [lapetitechaumiere38@gmail.com](mailto:lapetitechaumiere38@gmail.com) ou **06 19 43 32 45**

## A vendre

DVD Dessin animé ou film d'animation : Cars 1 ; Dinosaur ; Vaillant (pigeon de combat) ; la Ferme se rebelle ; Aladdin (édition collector 2 DVD), Arrietty, les Aventures de Tintin ; coffret 4 DVD : Tout doux Dinky.

DVD Films : l'Apprenti sorcier, Hugo Cabret.

Jeux PC : Terra Forestia (le Mystère Pygmoli) ; Sonic Riders, Rayman Origins

1€ l'unité (CD ou jeux), 3€ le coffret de 4 DVD

**Nadine** au **06 75 87 39 74**

## Offre emploi

Je cherche une personne pour assurer une présence périscolaire pour mon fils de 8 ans, le matin de 7h15 à 8h20, début de l'école, et le soir 1 heure et demie, 3 fois par semaine, le Lundi, Mardi et Jeudi, une semaine sur deux, voir dépannage en plus ponctuellement. Cette proposition est valable pour la fin de cette année scolaire ainsi que pour l'année 2016-2017. J'habite à 5 min à pied de l'école.

Merci de me contacter au **06 73 10 20 22**

## Apiculteur amateur recherche 1 ou 2 ruches Dadant

Merci d'avance / Tel: **04 76 89 83 49**

## Cherche logement

Famille 2 enfants, cherche logement sur Revel, de type 4 pièces.

Loyer inférieur à 1000 euros.

Pour toute proposition, merci de me contacter au **06 38 05 30 18**

Sylvaine Ladakis  
Architecte  
07 86 27 86 41 04 76 41 23 99  
syladakis@free.fr Le Bourg - 38420 Pinerol www.ladakis-archi.fr

06 51 46 71 83  
lau et l'hair  
coiffeuse à domicile  
bertholet laurence  
laurencebe@free.fr

**21 mai**

Fête du sport

**22 mai**

Stage terre / AFR / Matin

Spectacle Théâtre / 15h30  
Salle de l'Oursière

**27 mai**

Soirée "Coup de Coeur"  
20h30 / Bibliothèque

**28 mai**

Stage Cuir / AFR / 9h - 13h / Espace Guimet

Grand concours de pétanque  
intergénérationnel / APE

**8 juin**

Repas des anciens / CCAS / Midi  
Espace Guimet (Salle de la cantine)

**11 juin**

Revel en fête / AFR / 14h  
Espace Guimet / Oursière

**16 juin**

Réunion publique PLU / 20h00 / Oursière

**18 juin**

Stage aquarelle - collage / AFR  
9h - 13h / Espace Guimet (Salle Orange)

**24 juin**

Réunion appel à bénévoles  
Comice Agricole / 20h / Mairie

**26 juin**

Musiques en voyage - Concert Yiddish  
18h / Église de Revel

**6 juil.**

21h30 Cinétoile  
Terrain de jeux ou Oursière en cas de pluie

**8 juil.**

18h Apéro partagé suivi du spectacle  
Le Rocket Tiger Circus / Espace Guimet

**16 juil.**

Festival "Vibrations vertes"  
en lien avec Kafé sauvage / Freydières

**12 août**

Pianodulac / Kafé sauvage / Lac de Freydières

**20, 21 août**

Fête de Freydières (castors du dimanche)

**4 sept.**

Comice Agricole

**18 sept.**

Marché des Créateurs / Freydières

## Infos utiles

### Secrétariat

Tél. : 04 76 89 82 09  
Fax : 04 76 89 83 13  
mairie@revel-belledonne.com

### Ouverture au public

Lundi : 13h30 - 17h00  
Mardi : 14h00 - 19h00  
Vendredi : 14h00 - 18h00  
Samedi : 08h30 - 11h30

### Services Techniques

Tél. : 04 76 00 90 67  
services-techniques@  
revel-belledonne.com

### Service Animations

Tél. : 04 76 89 86 00  
En cas d'absence, laissez votre message sur le répondeur.

### Infos pratiques EDF-GDF

Accueil téléphonique : 0 810 668 284  
Urgence Électricité : 0 810 333 438

### Bibliothèque Municipale

Tel : 04 76 89 86 45 [www.abiblio.com/revelopac](http://www.abiblio.com/revelopac)

### Site Web

Retrouvez toutes les informations de contacts sur  
<http://revel-belledonne.com/mairie>

